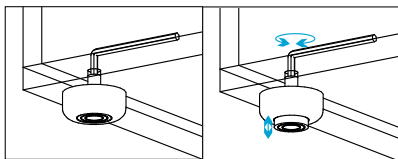


Sektorový nábytek EXCEL

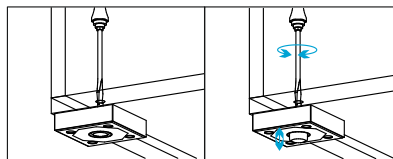
montážní postupy

- Nábytek vybalte z přepravních obalů a nachystejte si balíček s příslušenstvím
- Skříňky rozestavte na místo a pomocí rektifikačních nožek ustavte do roviny, aby byla zajištěna jejich správná funkčnost (pomocí imbusového klíče, nebo plochého šroubováku (dle typu nožky) přitahujeme nebo povolujeme rektifikační šrouby nožek a tím skříňku vyrovnáme).

standardní nožky



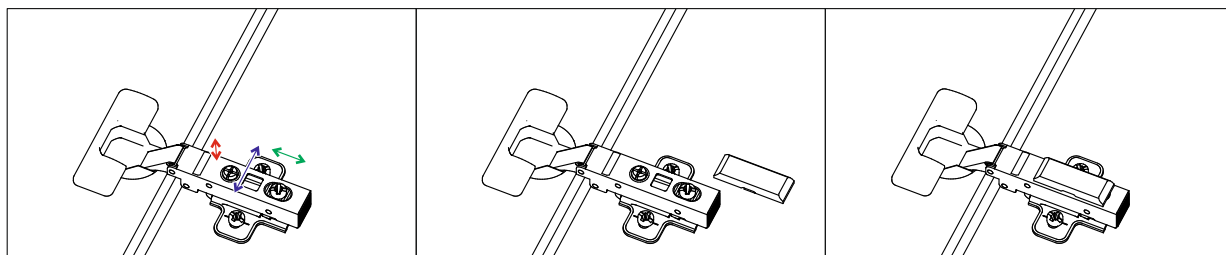
nožky BONUS



- Skříňky spojte mezi sebou spojovacími šrouby. Pro montáž spojovacích šroubů jsou částečně předvrtány otvory pr.8mm – otvory se musí dovrtat! U skříňek různých výškových řad na sebe navazuje jen jeden spojovací otvor, druhý otvor je potřeba vyvrtat podle nižší spojované skříňky. Použijte ostrý vrták 5mm na navrtání vodícího otvoru. Tento otvor pomalu převrtejte ostrým vrtákem pr.8mm z obou stran. Dbejte o to, aby vrták prošel jen do hloubky 20mm, potom otvor dovrtajte z druhé strany. Tento postup je nutný, aby nedošlo k vyštípnutí materiálu!

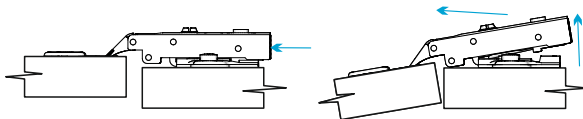


- Nevyužité otvory pro spojovací šrouby zaslepte plastovou krytkou.
- Po složení sestavy proveďte výškové a stranové seřízení pomocí rektifikačních šroubů na závěsech dveří.
- Před seřízením sejměte krytku závěsu. Závěs je možno seřízovat ve třech směrech:

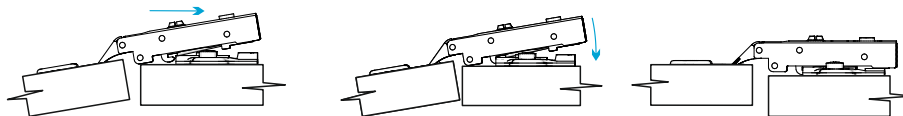


- nahoru - dolů** - povolit vruty základní desky a upravit její polohu. Vruty opět utáhnout.
- dopředu - dozadu** – povolit zadní rektifikační šroub, upravit polohu závěsu, dotáhnout.
- do stran** - přitážením nebo povolením předního rektifikačního šroubu.

- Pro snadnější manipulaci se skříňkami je vhodné před jejich zavěšením sundat dvířka. Závěsy dvířek jsou klipové, v zadní části závěsu je pojistka.

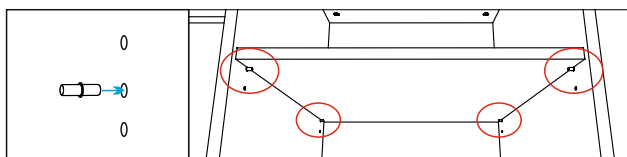


- Po jejím zmáčknutí se závěs uvolní a dvířka jdou lehce oddělat. Po montáži skříňek dvířka opět nasadíte – klip musí zaskočit do původní polohy.



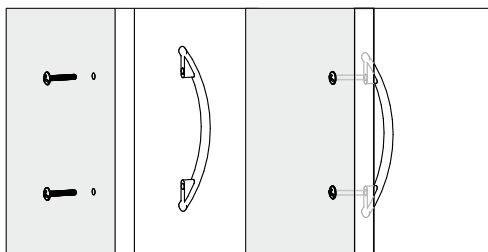
USAZENÍ POLIC

- Do sítě otvorů pr.5mm navrtaných v bocích skříňek vsadte kovové podpěrky polic a na ně police volně položte



MONTÁŽ ÚCHYTEK

- V místě předvrtaných otvorů ve dveřích přiložte z vnější strany úchytka a z vnitřní strany dvířek ji připevníme šrouby M4 s plochou hlavou.



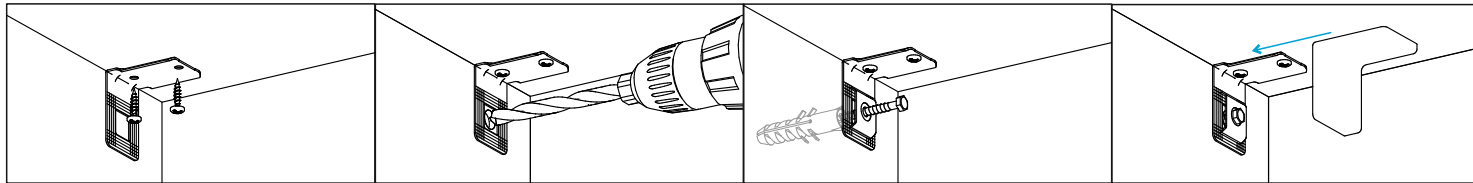
MONTÁŽ NÁSTAVCŮ, SAMOSTATNĚ STOJÍCÍCH SKŘÍŇÍ A KOMOD

Nástavce, samostatné vysoké skříňe a komody je nutno kotvit do zdi pomocí kotevních úhelníků EKS, vrtů a hmoždinek (nutno doobjednat), jinak hrozí převrácení skříňky a nebezpečí úrazu. U nástavců jsou boční kotvící úhelníky již přidělaný. U ostatního nábytku úhelníky nejprve našroubujte do skříňky pomocí vrtů 4 x 16mm a provrtejte otvor v zádech skříňky

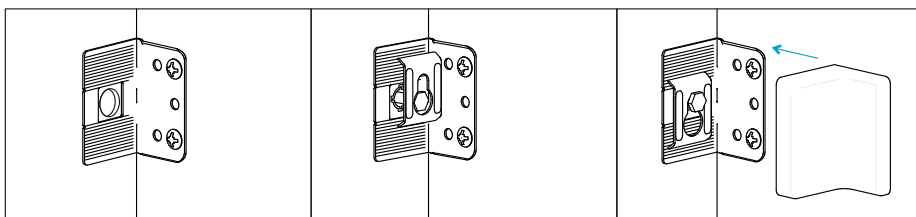
- Potom nábytek přistavte zády ke zdi, sundejte plastovou krytku z kotevního úhelníku a označte polohu otvorů
- Skříňku odstavte a vyvrtejte otvory pr.10 mm, do kterých osadíte hmoždinky
- Skříňku přišroubujte ke zdi vruty 5 x 80mm

Nasaďte plastovou krytku zpět na kotevní úhelník

Kotvící sada EKS



Boční úhelníky u nástavců



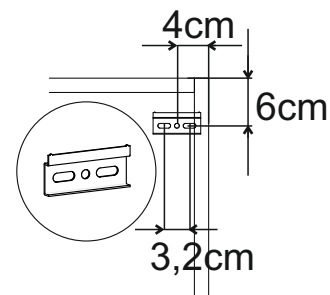
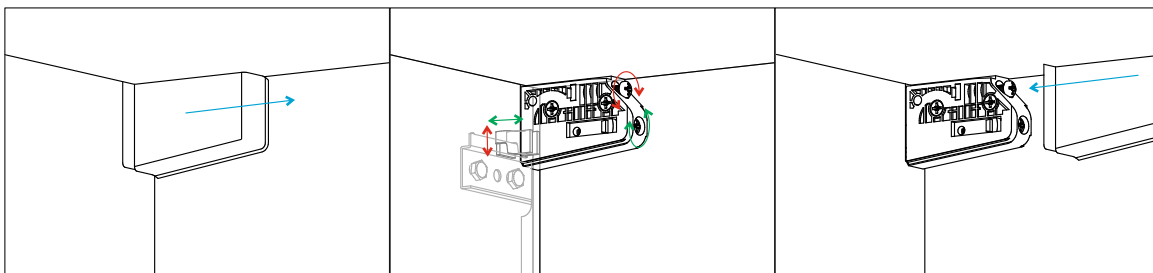
MONTÁŽ ZÁVĚSNÝCH SKŘÍŇEK

Nejprve si na zdi označte horní hranu skříňek

- Na tuto hranu si naznačte tužkou rozmístění jednotlivých skříňek - tzn. šířky skříňek v sestavě.
- Závěsná výška skříňek je o 60mm niž, než je horní hrana skříňek.
- V závěsné výšce rozpočítejte rozmístění závěsných plechů (každá skříňka má 2 ks L+P).

Středů závěsných plechů se nachází 40mm od L a P boku skříňky. Vyznačte si body pro vrtání otvorů.

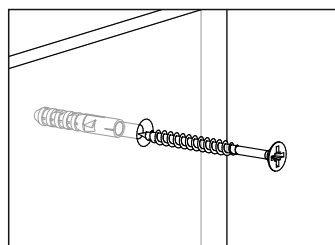
- Do naznačených bodů vrtejte otvory pr.10 mm, do kterých osadíte hmoždinky pr.10 mm.
- Přišroubujte závěsné plechy, zavěste skříňky a spojte je spojovacími šrouby.



MONTÁŽ ZÁVĚSNÝCH POLIC, VĚŠÁKOVÝCH PANELŮ A ZRCADEL

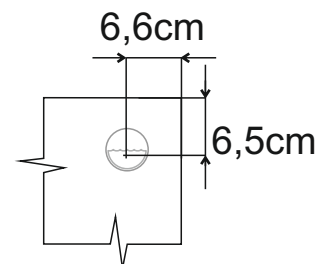
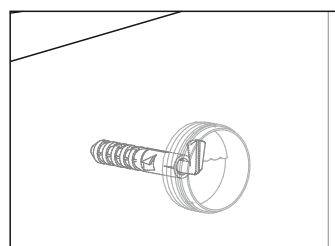
Některé poličky jsou opatřeny průchozími závěsnými otvory, kterými se pomocí vrtů šroubují do zdi

- Poličku přiložte ke zdi a označte polohu závěsných otvorů
- Do naznačených bodů navrtejte otvory pr.8 mm a osadte je hmoždinkami pr.8 mm
- Poličku přišroubujte vruty 5*80mm.



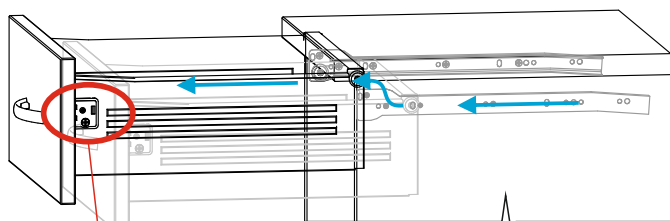
MONTÁŽ ZÁVĚSNÝCH POLIC, VĚŠÁKOVÝCH PANELŮ A ZRCADEL NA KOVÁNÍ SAH5

- Výrobek přiložte ke zdi a označte polohu závěsných otvorů
- Do naznačených bodů navrtejte otvory pr.8mm a osadte je hmoždinkami pr.8mm
- Do hmoždinek zašroubujte přiložené skoby a zavěste výrobek



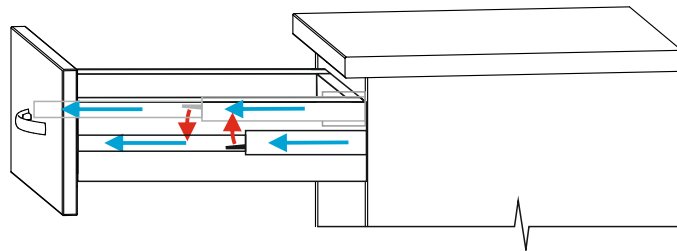
POZOR - hmoždinky a vruty je nutno volit dle charakteru zdiva - tzn. v některých případech nelze použít hmoždinky a vruty dodané výrobcem, ale je nutné je nahradit jiným vhodným typem!!!

standardní výsuv (metabox)



Čelo metaboxu je možno výškově seřídit pomocí excentrického kování.

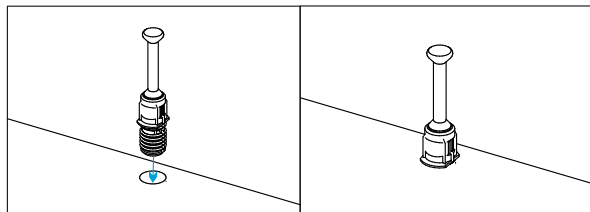
výsuvy EKPT a EKPD



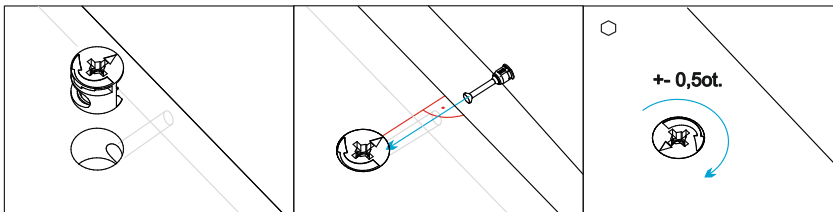
MONTÁŽ DEMONTŮ

- Sektor EXEL obsahuje některé prvky standardně v demontu. Ke každému takovému je přibalen konkrétní montážní návod.
- **Pokud si zákazník atypicky objedná ostatní prvky v demontu, tyto neobsahují montážní návody !!!**
- U demontů, jsou dodávané zásuvky smontované, a protikusy jejich výsuvů jsou namontované na korpusu.
- Skříňky v demontu spojujeme pomocí excentrů. Táhlo excentru stačí pouze vložit do předvrtaného otvoru. Ten snadno určíte, pokud přiložíte protilehlý díl. Správný otvor pro vložení táhla je otvor naproti zámku excentru.

TÁHLO EXCENTRU

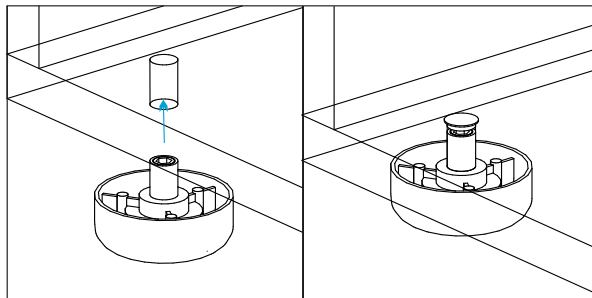


ZÁMEK EXCENTRU

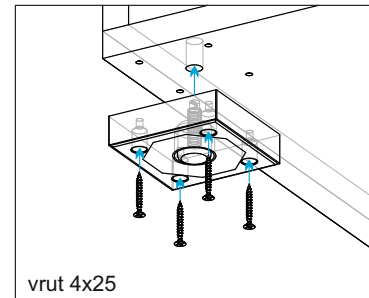


Standardně dodávané nožky Trend nepotřebují k montáži žádný spojovací materiál. Nožky Bonus upevníte vruty 4x25mm.

NOŽKA TREND

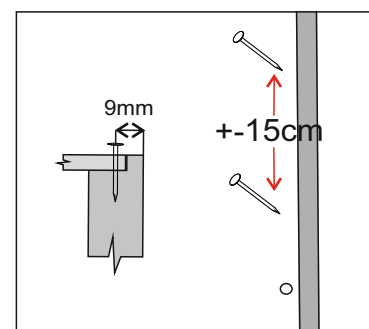


NOŽKA BONUS



MONTÁŽ ZAD

- Tužkou označte středy příček a vsadte sololak do připravených polodrážek.
- Korpus zúhlujte pomocí úhelníku nebo změřením uhlopříček.
- Úhel zafixujte přibitím krajního sololaku pomocí přibalených hřebíčků k boku a půdě skříně. Pozor, hřebíčky zatlukejte na střed bočnic, tj. 9 mm od hrany skříně, jinak hrozí poškození materiálu bočnice. Hřebíčky zatlukejte kolmo!
- Postupně přibijte sololaky po obvodu korpusu.
- Označené středy příček slouží k narysování spojnic, pro umístění hřebíčků na příčce.



NÁVOD NA ÚDRŽBU ČELNÍCH PLOCH A KORPUSŮ

Nepoužívejte zabarvené čističe, organická rozpouštědla, ředidla, benzín, odlakovače či koncentrovaný alkohol, písek nebo jiné agresivní látky. Čisticí prostředky nesmí být abrazivní - nesmí obsahovat pískové částice, které by povrch poškodily. Saponáty nanášíme ředěné.

Na závěr smyjte zbytky čisticích prostředků vlažnou vodou a vysušte dosucha. V žádném případě na povrch netlačte. Čištění provádějte jemnými kruhovými pohyby. Povrch nečistěte silou na malé ploše a v jednom směru.

Dvířka lamino a korpusy:

Ošetření a čištění korpusů skříněk vyrobených z laminované desky je možné provádět vodou s běžnými saponátovými prostředky určenými pro kuchyně (např. JAR). Je důležité, aby nedocházelo k zatečení vody do míst spoju (např. otvory na kování, výřezy, místa styku úchytky s dvířky, hrany apod.). V případě těžce odstranitelných skvrn lze použít rovněž čisticí prostředky s podílem alkoholu 10% nejvýše však 15 - 20 % (Clin, Ajax, čistič oken, atd.).

Prolis se standardní fólií:

Použijte měkký hadřík namočený pouze v teplé vodě s přidavkem běžného saponátu (= čisticí prostředek) nebo detergenty na plasty. Slučitelnost konkrétního prostředku s fólií doporučujeme nejprve vyzkoušet na skrytém místě. Silně zabarvené skvrny smyjte co nejdříve vodou s přidavkem běžného čisticího prostředku (ne abrazivního!). Skvrny nenechávejte zaschnout, jejich odstranění je pak mnohem obtížnější! Zbytky skvrn, zejména mastnoty a usazeniny, lze vyčistit 30% horkým roztokem mazelavého mýdla za pomoci jemného kartáčku. Tento postup dle potřeby zopakujte. V případě těžce odstranitelných skvrn lze použít rovněž čisticí prostředky s podílem alkoholu 10% nejvýše však 15 - 20 % (Clin, Ajax, čistič oken, atd.).

Prolis s lesklou fólií:

Dílce jsou opatřeny ochrannou fólií proti poškození při dopravě, manipulaci a montáži. Povrch nesmí být čištěn dříve než 14 dní po odstranění ochranné fólie! Pro odstranění běžných skvrn od potravin, mastnot a usazenin vzniklých při činnosti v kuchyni je vhodné tyto skvrny očistit co nejdříve měkkým hadříkem navlhčeným v teplé vodě s přidavkem jemného čisticího prostředku, například saponátu. Přední stranu dvířek vždy oťete dočista a dosucha. Běžným užíváním mohou vzniknout mikroskopicky malé škrábance. To je pak více či méně viditelné na barvě a při lomu světla. Toto drobné rýhování nelze uznat jako reklamaci.

Dvířka Mirror gloss

Pro odstranění běžných skvrn od potravin, mastnot a usazenin vzniklých při činnosti v kuchyni je vhodné tyto skvrny očistit co nejdříve přiloženým hadříkem navlhčeným v teplé vodě s přidavkem jemného čisticího prostředku, například saponátu. Přední stranu dvířek vždy oťete dočista a dosucha. Běžným užíváním mohou vzniknout mikroskopicky malé škrábance. To je pak více či méně viditelné na barvě a při lomu světla. Toto drobné rýhování nelze uznat jako reklamaci.

Dvířka lak:
Lakované dílce jsou opatřeny ochrannou vrstvou proti poškození při dopravě, manipulaci a montáži. Povrch by neměl být čištěn dříve než 14 dní po odstranění této vrstvy!

Doporučení pro čištění:

Pro odstranění běžných skvrn od potravin, mastnot a usazenin vzniklých při činnosti v kuchyni je vhodné tyto skvrny očistit co nejdříve hadříkem navlhčeným v teplé vodě s přidavkem jemného čisticího prostředku, například saponátu. Přední stranu dvířek vždy oťete dočista a dosucha. Běžným užíváním mohou vzniknout mikroskopicky malé škrábance. To je pak více či méně viditelné na barvě a při lomu světla. Toto drobné rýhování nelze uznat jako reklamaci.

Akrylová dvířka

Aby dvířka při výrobě nebo při transportu nebyla poškozena, jsou polepena ochranou fólií. Tato fólie by měla být odstraněna teprve až po montáži kuchyně.

Po odstranění ochranné fólie je akrylový povrch ještě citlivý. Aby bylo dosaženo velmi trvalého nebo proti poškrábání odolného povrchu (otisky prstů, směr mastnoty a prachu atd. např. v kuchyni), měly by být čelní plochy ošetřeny leštícím prostředkem ihned po odstranění ochranné fólie.

Doporučujeme leštěnku ULTRA GLOSS Superpolish + DGS(www.ultra-gloss.de) nebo antistatický sprej PRONTO. Leštící prostředek naneste na celou plochu dvířek a zlehka rozeťete měkkým bežešvým hadříkem ze 100% bavlny nebo přiloženou houbičkou. Poté je nejlépe nechat materiál „vyzrát“ 14 dnu – v tomto období dvířka nedoporučujeme čistit. Tento proces ochrany a utěsnění povrchu by měl být opakován, přibližně po 12 měsících.

Následná péče a čištění povrchu: K čištění používejte antistatický sprej PRONTO proti prachu multifunkční a výhradně měkký bežešvý hadřík ze 100% bavlny. Nikdy nepoužívejte k údržbě abrazivní látky (tj. látky drsné, hrubé, odírající – na bázi písku, prášku či jiného brusiva). Pozor na levnější utěrky, které mají okraje obšité syntetickou nití, která může poškrábát povrch. V případě hrubých, zaschlých nečistot použijte na odstranění roztok vody a saponátu. Po odstranění hrubých nečistot je nutné povrch opět ošetřit antistatickým sprejem PRONTO a hadříkem ze 100% bavlny. Postupujte vždy šetrně.

Upozornění: Vyvarujte se zvýšenému mechanickému namáhání, zvláště škrábání a otírání povrchu předměty s ostrým nebo abrazivním povrchem (nepoužívejte papírové utěrky a kapesníky, kartáče, škrabky, drátěnky apod.). Veškeré lesklé části by se měly čistit bez použití látek založených na bázi alkoholu. Povrchovou úpravu materiálu mohou také poškodit rozpouštědla reagující s akryláty (organická rozpouštědla typu: benzín, toluen, aceton atd.). Navíc je k dispozici opravná sada odstraňující případné běžné mechanické poškození povrchu.

Dávejte si velký pozor na to, aby používané čisticí prostředky (hadříky, houbičky atd.) byly mimořádně čisté. Minerální znečištění hadříku, např. zrnky písku nebo prachu, může vést k poškrábání povrchu, proto používejte k čištění pouze absolutně čisté prostředky. Za takovéto poškození nemůže výrobce převzít odpovědnost. Použité čisticí prostředky – pokud možno bavlněný hadřík (nepoužívat hadřík z mikrovláken!) – musí být nejdříve důkladně vycištěný a vypraný. Pokud by při čištění byl použit minerální nebo dokonce kovový prášek, musí se čisticí hadřík nejdříve vymýt, aby částice nemohly zanechat na lesklém povrchu škrábance.

Běžným užíváním mohou vzniknout mikroskopicky malé škrábance. To je pak více či méně viditelné na barvě a při lomu světla. Toto drobné rýhování nelze uznat jako reklamaci.

BEZPEČNOSTNÍ UPOZORNĚNÍ:

- Před montáží prověřte stav zdiva a omítek. Hmoždinky a vruty jsou určeny do zdiva z pálené plné cihly při tloušťce omítky maximálně 15mm, pokud zdivo toto nespĺňuje, je nutno hmoždinky a vruty nahradit jiným vhodným typem !
- Maximální povolené zatížení závěsné skřínky je 40kg. Při překročení povoleného zatížení může dojít k narušení nosných dílů, pádu skřínky a k ohrožení Vašeho zdraví!
- Maximální povolené zatížení jedné posuvné police je 10kg. Při překročení povoleného zatížení může dojít k narušení nosných dílů, pádu poličky a k ohrožení Vašeho zdraví !
- Maximální povolené zatížení jedné závěsné police nebo panelu je 15kg. Při překročení povoleného zatížení může dojít k narušení nosných dílů, pádu poličky a k ohrožení Vašeho zdraví !
- Maximální povolené zatížení jedné zásuvky je 15kg. Při překročení povoleného zatížení může dojít k narušení nosných dílů, pádu zásuvky a k ohrožení Vašeho zdraví !
- Maximální povolené zatížení police opatřené konzolami je 10 kg. Při překročení povoleného zatížení může dojít k vytržení konzole, pádu police a k ohrožení Vašeho zdraví !
- Otevřené zásuvky nikdy nepoužívejte jako schůdky.
- V případě, že zásuvková komoda stojí samostatně mimo sestavu nebo k ní není upevněna, v žádném případě nevytahujte více než jednu zásuvku. Při vytažení více zásuvek hrozí převrácení skřínky a následný úraz. Tuto skřínku vždy kotvíte do zdi pomocí kotevních úhelníků EKS, zajistíte tak její stabilitu a Vaši bezpečnost – kování nutno doobjednat !
- **V případě, že skříň nebo komoda stojí samostatně mimo sestavu, kotvíte vždy nábytek do zdi pomocí kotevních úhelníků EKS. Zajistíte tak stabilitu nábytku a Vaši bezpečnost – kování EKS nutno doobjednat !**
- Zbytky obalových fólií a igelitových sáčků nenechávejte v dosahu dětí, hrozí udušení.

FIRMA MONARC UZAVŘELA SMLOUVU O SDRUŽENÉM PLNĚNÍ SE SPOLEČNOSTÍ EKO-KOM a.s. POD KLIENTSKÝM ČÍSLEM EK – F00110030 A PLNÍ SVÉ POVINNOSTI ZAJISTIT ZPĚTNÝ ODBĚR A VYUŽITÍ ODPADU Z OBALŮ.

Děkujeme za projevenou přízeň a přejeme dlouhé a bezproblémové užívání nábytku.



MONARC NÁBYTEK s.r.o.
Úsobrnská 458, 569 44
Jaroměřice u Jevíčka
tel.: 461 325 142, fax: 461 326 371
www.monarc.cz
e-mail: monarc@monarc.cz

